



# MEMORIA 2015

Memoria de actividad y cuentas anuales  
Febrero 2016

## Índice de contenido

1	PRESENTACIÓN del PRESIDENTE.....	2
2	COOPERACIÓN .....	3
2.1	<i>OsaKide.</i> .....	3
2.2	<i>Empoderamiento investigador: LANEAN IKERTUZ.</i> .....	3
2.3	<i>Novia Salcedo Fundación</i> .....	5
2.4	<i>Financiación alternativa para emprendedores.</i> .....	7
2.5	<i>Inventario de Necesidades Sociales.</i> .....	7
2.6	<i>Encuentros temáticos.</i> .....	8
2.7	<i>Cooperación con entidades similares.</i> .....	9
3	DISEÑO.....	10
3.1	<i>Escuela de Diseño Social</i> .....	10
4	DIFUSIÓN.....	13
4.1	<i>Presencia en foros</i> .....	13
4.2	<i>Presencia en medios</i> .....	13
5	FORMACIÓN.....	14
5.1	<i>Master en Tecnología de Apoyo a la Autonomía Personal</i> .....	14
5.2	<i>Formación on-line accesibilidad audiovisual</i> .....	14
5.3	<i>Formación on-line Tecnologías de Apoyo para personas ciegas o con baja visión</i> .....	15
6	SOCIOS A 31 DE DICIEMBRE DE 2015 .....	17
7	CIERRE CONTABLE 2015 .....	18
7.1	<i>Ingresos y Gastos 2015</i> .....	18
7.2	<i>Balance 2015</i> .....	19

# 1 PRESENTACIÓN del PRESIDENTE

Vivimos en una sociedad donde cada vez es más difícil conseguir los objetivos que nos proponemos y si además lo intentamos de manera individual, es ya casi imposible. En APTES la colaboración, la multidisciplinariedad y el aprovechamiento de las tecnologías emergentes se han convertido en una norma.

Durante el año 2015 se han seguido estas directrices, junto con los ejes definidos en el plan estratégico para los años 2013-2016.

Así, para abordar el primer eje "colaboración" (colaboración interna y externa) se han desarrollado proyectos tan diferentes como: empoderamiento en auxiliares, financiación alternativa, inventario de necesidades sociales o trabajo con Novia Salcedo Fundación en el nuevo modelo de generación de empleo, tan necesario para nuestros jóvenes con talento, entre otros. Cabe señalar que el 72% de los ingresos generados en APTES corresponden a este tipo de proyectos.

En otro eje como es "diseño", la Escuela de Diseño Social ha sido nuestro foco de acción, innovando en nuevos modos de relación, en gestión de recursos, en intercambios de valor mutuo. La Escuela de Diseño es nuestra forma de incrementar la riqueza social de una comunidad. Allí se han generado contenidos y herramientas para el diseño social. Es preciso destacar el gran trabajo llevado a cabo por Juanjo Goñi en este apartado.

Desde el comienzo de nuestra asociación pensamos que otro de nuestros ejes estratégicos debería ser la "formación", como una forma notable de diseminar nuestras ideas y conocimientos en ese nuevo paradigma que es la tecnología. Hoy es el día que llevamos 3 promociones de Master en Tecnología de Apoyo a la Autonomía Personal, junto a la UPV-EHU y preparando la 4ª. Siempre hemos pensado que de este master podrían salir diversos materiales didácticos y unidades de formación más cortas, que nos ayudaran a diseminar los conocimientos de una manera más extendida. Hoy ya tenemos dos cursos de formación on-line y esperamos en el futuro seguir avanzando en esta línea.

Nuestra asignatura pendiente sigue siendo acercarnos más a la gente joven. Este año 2016 ya hemos realizado una primera acción en este sentido, haciendo la asamblea anual de APTES en la Universidad de Deusto.

Finalmente, mi agradecimiento a todos los que habéis colaborado durante el año 2015 "en y con" APTES. Gracias a vosotros nuestra asociación sigue viva, y nuestro objetivo de "mejorar la calidad de vida de las personas" a través de las tecnología está dando que pensar a mucha gente relacionada con el desarrollo del mundo social.

**Ricardo Vea – Presidente de APTES**

## 2 COOPERACIÓN

La cooperación es sin duda el eje estratégico que alimenta por un lado, la razón de ser de APTES, el trabajo multidisciplinar al servicio de mejorar las propuestas tecnológicas y, por otro lado, la propia sostenibilidad económica de la asociación. Los proyectos son la mejor muestra de la cooperación realizada en APTES.

Durante el ejercicio 2015, los proyectos han supuesto el 71% de la financiación de APTES.

A continuación los proyectos más relevantes en los que se ha trabajado durante el ejercicio:

### 2.1 *OsaKide.*

El proyecto **OsaKide**, liderado por Clínica de la Asunción (Inviza) y en el que participan Farapi, Vicomtech, CSS San Ignacio y APTES, es la segunda fase del diseño y despliegue de una metodología para medir el Impacto Social de los proyectos de I+D+i.

OsaKide persigue mejorar la calidad de la atención socio-sanitaria prestada a la población en general que por el motivo que fuere (patológico o preventivo) necesitan de apoyo experto/especializado continuado. Concretamente, las personas beneficiarias del proyecto son tanto pacientes crónicos, como agudos, personas mayores, mujeres embarazadas, deportistas, etc.

OsaKide es un proyecto financiado parcialmente por el Gobierno Vasco mediante el programa GAITEK. El proyecto dura dos años y finaliza en junio de 2016.

Durante este ejercicio se ha trabajado en construir el mapa de relaciones, usos y funciones posibles para el cuidado en los diferentes perfiles identificados y los y las profesionales sanitarios, por un lado y seguidamente, en analizar la usabilidad de los prototipos generados a partir de esta información.

### 2.2 *Empoderamiento investigador: LANEAN IKERTUZ.*

Por tercer año consecutivo, colaboramos con Arizmendi Ikastola, Farapi y Tecnalia, en el programa LANEAN IKERTUZ, en el marco del Programa "Gipuzkoa, Territorio que Aprende" del Departamento de Innovación, Desarrollo Rural y Turismo, de la Diputación Foral de Gipuzkoa.



El programa de LANEAN IKERTUZ consiste en fomentar la capacidad investigadora del colectivo de Técnicas/os Auxiliares de Enfermería que cursan el ciclo en Arizmendi Ikastola. Son las/los profesionales que está más cerca de las personas necesitadas de atención. Atienden a estas personas en sus diferentes necesidades de alimentación, higiene, vestimenta y, por supuesto, de afecto y comunicación. Saben cómo ayudarles y qué medios utilizar en cada caso. Por tanto, también conocen qué carencias hay y qué nuevos medios requerirían para mejorar su trabajo. Pueden vislumbrar, incluso, qué nuevas formas de organizarse y qué nuevos apoyos técnicos podrían tener cabida en su entorno y, si bien desconocen cómo se puede desarrollar tecnológicamente eso que necesitan, sí pueden compartir sus inquietudes y sus intuiciones.

Durante esta tercera edición, se ha trabajado con 25 personas, todas ellas matriculadas en el ciclo de Auxiliar de Enfermería de Arizmendi Ikastola.

A lo largo de todo el programa, se ha trabajado con ellas:

- Proporcionándoles el conocimiento y facilitándoles la práctica en técnicas de observación y recogida de datos, durante las visitas organizadas, para ser capaces de aportar información relevante a los profesionales que desarrollan productos de estas características o diseñan servicios.
- Dándoles a conocer el estado del arte de la tecnología, de manera que refuerzan el descubrimiento de esas oportunidades teniendo en consideración las herramientas tecnológicas disponibles.
- Introduciéndoles en el diseño a partir de técnicas como el storyboard y el prototipado.
- Facilitándoles herramientas de comunicación para la presentación y defensa de los proyectos.

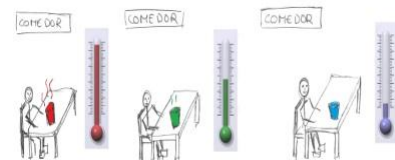
Algunas de las propuestas presentadas por el alumnado en el programa:



Shower airbag ©



Banser –Mesas alimentación ©



Crocktemper- Vajilla sensitiva ©

Es un programa que hace que miren su entorno con ojos de investigador, para descubrir oportunidades que, de otro modo, pasarían inadvertidas por quienes diseñan productos y servicios. En muchos casos, ha resultado una formación que propone soluciones que no se están planteando en la actualidad.

Colaboramos en que las entidades que contratan estos perfiles profesionales, nos propongan retos concretos que solucionar e incluso las visitas a los propios centros de trabajo, para que luego el grupo participante pueda aportar soluciones a los retos. Es por ello que debemos agradecer a Caser Alto del Prado, Centro de Día Aita Menni, OSI Alto Deba, Askora Nagusi y el Departamento de Política Social de la Diputación Foral de Gipuzkoa su colaboración con LANEAN IKERTUZ.

Con la participación en este programa liderado por Arizmendi Ikastola, desde APTES pretendemos colaborar en un nuevo enfoque en la formación de los y las auxiliares de enfermería. Queremos contribuir en la creación de un espacio de aprendizaje sociotecnológico y de investigación en su proceso formativo, de forma que quienes participan en él, entienden que su aportación en el trabajo también debe incluir la detección de necesidades y la propuesta de mejoras y soluciones.

### **2.3 Novia Salcedo Fundación**

Es muy importante para APTES el trabajo realizado en colaboración con Novia Salcedo Fundación. Durante 2015 ha consistido en:

- LANALDI. Programa para complementar la orientación al alumnado de 1º de Bachillerato en su elección de estudios, a través de la convivencia durante una jornada laboral con un/una profesional del ámbito de interés de cada alumna/o. Desde APTES hemos apoyado el despliegue del programa en Gipuzkoa, realizando la labor de difusión con los centros escolares, así como la contactación con las personas profesionales, ligadas o no a APTES, que están acogiendo al alumnado de los centros escolares participantes.



- Nuevo Modelo de Generación de Empleo: acompañando a los equipos de jóvenes que se han puesto en marcha bajo este modelo, que pretende que sean éstos los propios creadores de sus puestos de trabajo, de la mano de organizaciones implicadas en el empleo joven como son Ega Master u Ortzadar. Prospección de entidades y empresas dispuestas a realizar

encargos a equipos de jóvenes con el acompañamiento previsto en el Nuevo Modelo de Generación de Empleo

- Formación en **Métodos y herramientas para el diseño de proyectos sociales:** ha consistido en una serie de 5 talleres en los que se tenía por objetivo compartir criterios de diseño en los proyectos que den mejor respuesta a requisitos de ámbito social. Cada taller constaba de una primera parte conceptual y después de ella, un caso práctico con el que reflexionar y poner en práctica lo entendido:
  - Mapa de Oportunidad y Canvas Social: aprender a enfocar desde un origen genérico la confluencia de competencias e intereses alrededor de una oportunidad social.
  - Saber-vender-saber. Venta en grupo: estructurar la etapa inicial de especificación e ideación de soluciones en un equipo multidisciplinar de proveedor y cliente.
  - Claves de una participación eficaz: aplicar criterios organizativos en tiempo, grupos de trabajo y roles para una participación eficaz y bien valorada.
  - Lo que no cambiará en el trabajo del futuro: realizar una simulación de tipos de trabajo muy relevantes para el futuro del trabajo, basados en la co-creación e ideación.
  - Síntesis de herramientas de diseño social. Aplicación de las herramientas anteriores a casos reales.

Todos los contenidos generados en el marco de la iniciativa Escuela de Diseño Social, de la que se habla en el apartado 3. de este documento.



Imágenes de algunos de los talleres celebrados entre Octubre y Noviembre 2015. Foto: APTES

## **2.4 Financiación alternativa para emprendedores.**

Con el liderato de BIDASOA ACTIVA-BIZIRIK, y colaborando con la investigadora Beatriz Moral, hemos continuado trabajando en el diseño de un sistema de financiación alternativa para emprendedores de la comarca del Bidasoa. Cabe recordar que partíamos del trabajo realizado durante el año 2014, en el que se realizó un estudio sobre los diversos sistemas de financiación alternativa existentes y un diagnóstico de la situación de la comarca respecto al emprendimiento y las dificultades de financiación.

Así pues, durante 2015 y gracias al apoyo del programa "Territorio Socialmente Responsable" del Departamento de Innovación, Desarrollo Rural y Turismo, de la Diputación Foral de Gipuzkoa, hemos continuado trabajando para diseñar una fórmula por la que empresas o personas físicas de la comarca puedan ayudar a conseguir financiación para los proyectos de emprendimiento también de la comarca

En definitiva, tras un contraste continuado con el grupo promotor (personas y entidades de la comarca interesadas en aportar un capital para apoyar el emprendizaje), se ha optado por crear una asociación cuya misión sea la de apoyar con un fondo de avales, los proyectos que se consideren "financiables", en colaboración con una entidad financiera que es la que en último término "presta" a la persona emprendedora.

Con el asesoramiento de LKS en lo jurídico, durante los meses de septiembre a diciembre se ha definido la arquitectura de la financiación, los estatutos de la asociación y los reglamentos internos. Así mismo, se ha definido la forma en la que se van a articular la asociación y la agencia de desarrollo, Bidasoa Activa, determinando los roles, funciones y responsabilidades de cada una de ellas.

Por razones de agenda, el Acta de Constitución de METTA BIDASOA, se realiza en Enero de 2016. Y dado que cuenta con financiación para la puesta en marcha de un piloto hasta Junio de 2016, continuaremos trabajando en su puesta en marcha.

## **2.5 Inventario de Necesidades Sociales.**

Durante los meses de septiembre a diciembre, y gracias a la financiación de proyectos de Iniciativa Social de la Diputación Foral de Gipuzkoa, se ha realizado un trabajo de campo para identificar necesidades sociales que no están (bien) resueltas y que con tecnología, pueden estarlo. Hemos contado con el apoyo en el trabajo de campo de la empresa KIMMU, formada por estudiantes del grado LEINN, que han realizado diferentes entrevistas y sesiones de "shadowing" (acompañamiento) a personas con diversidad funcional o mayores.



La maquetación y disponibilidad de los materiales para todas las personas interesadas, estará preparada durante el primer cuatrimestre de 2016, con la publicación ordenada y actualizada en la web de APTES, para inspiración de quienes desarrollan la tecnología que puede servir para resolver la necesidad.

## **2.6 Encuentros temáticos.**

APTES ha organizado o participado en encuentros temáticos con el objetivo de provocar cooperación, aportar formación y favorecer la identificación de necesidades.

IKASTEAM (13/Marzo). Charla sobre Cooperación Eficaz. En el marco de difusión de las herramientas del Diseño Social, es un grupo promovido por el P. T. de Gipuzkoa de empresas situadas en él.

BIDAOSOA (23/Marzo). Charla sobre Cooperación Eficaz. Como aportación a la asociación de servicios a las personas promovida por Bidasoa Activa y en la que se agrupan diferentes empresas y personas autónomas que ofertan servicios a las personas en la comarca y que requieren de herramientas para colaborar entre ellas.

PILULAK TECNALIA (16/Abril). Nuevo enfoque social para proyectos. Impartida a profesionales tanto de Tecnalia como otros participantes en las Pilulak (formaciones cortas y gratuitas).

NOVIA SALCEDO FUNDACIÓN (4/Junio). Charla sobre economía colaborativa. Resumen de los proyectos realizados en el ámbito de la economía y de las finanzas alternativas y en los que APTES ha participado.

COLEGIO DE FARMACEÚTICOS DE GIPUZKOA (23/Julio). Charla para la Junta Directiva del Colegio sobre la cooperación como herramienta de diseño de la nueva relación social del profesional de farmacia.

PILULAK TECNALIA (24/Septiembre). Vigilancia social y vigilancia tecnológica: ingredientes para la innovación. Sensibilización sobre la necesidad de añadir a la vigilancia tecnológica, la vigilancia social, algo que es imprescindible para generar tanto una I+D+i, como productos y servicios que tengan éxito en el contexto real en el que debe utilizarse.

## **2.7 Cooperación con entidades similares.**

Para el congreso del CENTAC, celebrado el 5-6 de noviembre de 2015 en Bilbao, y apoyado por SPRI y el Departamento de Industria del Gobierno Vasco (D. Sociedad de la Información), desde APTES hemos colaborado en convocar a la participación de entidades con proyectos de interés de la CAV. Así mismo hemos contribuido como moderadores en dos mesas.

ANTIC (Agence de Développement des Usages Numériques) Pays Basque. Asociación sin ánimo de lucro para el desarrollo de lo digital en la región. Colaboramos aportando contactos para su congreso anual e iniciando la identificación de posibles áreas de colaboración.

Al respecto de la COOPERACIÓN:

Si bien se ha trabajado en las propuestas de más proyectos, los anteriormente citados son los que han logrado ser una realidad, gracias al trabajo de muchas personas y entidades y a la disponibilidad de financiación para poder llevarlos a cabo.

## 3 DISEÑO

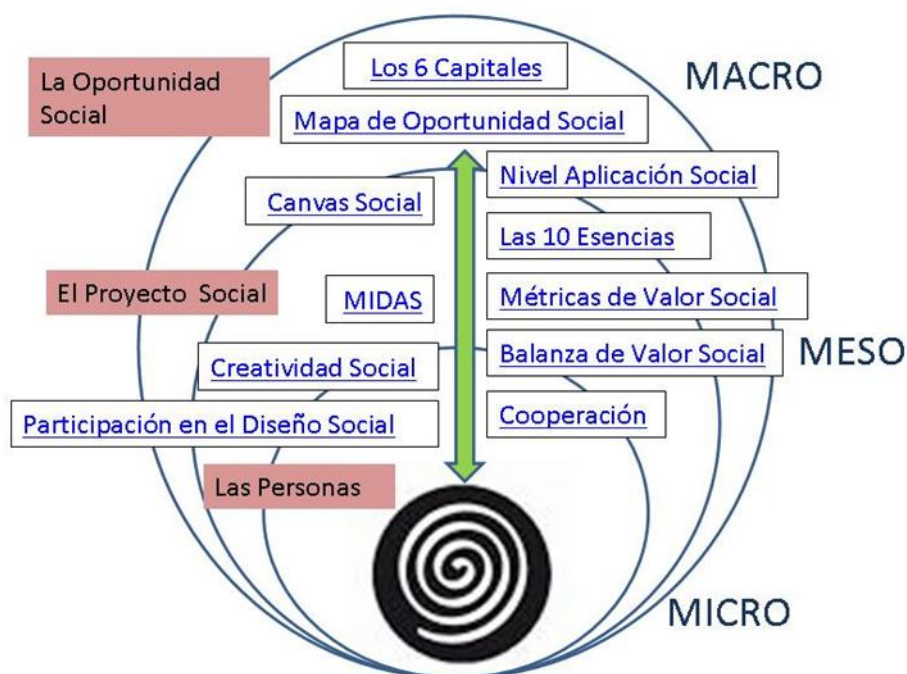
### 3.1 Escuela de Diseño Social

La **Escuela de Diseño Social** nació en 2014 desde la inquietud por **aportar elementos diferenciales para el diseño de proyectos sociales**, gracias a la:

- difusión de un marco de principios y desarrollo de herramientas para el mejor diseño y
- formación a las personas que en el desarrollo de su actividad profesional diseñan productos, servicios o políticas que pretenden dar respuesta a retos sociales.

Así, el ejercicio 2015 ha servido para dar los primeros pasos en los puntos señalados anteriormente.

Al respecto de la difusión de principios y desarrollo de herramientas, es muy importante el trabajo realizado por parte de Juanjo Goñi de redacción detallada de las 11 herramientas que en la imagen a continuación se representan subrayadas.



Todas ellas están explicadas y desplegadas con detalle en [www.escueladiseñosocial.org](http://www.escueladiseñosocial.org)

Y por otro lado, al respecto de la formación a las personas que en el desarrollo de su actividad profesional diseñan productos, servicios o políticas que pretenden dar respuesta a retos sociales, se han impartido formaciones en:

Argia Fundazioa. "Diseño Social: Una nueva dinámica para el desarrollo de proyectos sociales" ha sido una formación de 2 días en la que el objetivo ha sido hacer partícipes a las personas que coordinan los diferentes servicios de Argia en los principios del Diseño Social, aplicado a su contexto, esto es, la atención integral a las personas con enfermedad mental.



Sesión formativa en Argia Fundazioa. Foto: APTES

Matia Fundazioa. "La cooperación como dinámica sostenible. Principios y etapas de maduración de la cooperación". Una formación de 1 día en la que el grupo de dirección y responsables de procesos y de centros de la fundación, han podido conocer el proceso y la actitud necesarios para una cooperación eficaz.



Sesión formativa en Matia Fundazioa. Foto: APTES

También en el marco de la formación pero con mayor intensidad, desde la Escuela de Diseño Social se ha acompañado al equipo promotor de Donostia Lagunakoia-Plan de Ciudad Amigable con las Personas Mayores en el abordaje de la puesta en marcha, bajo criterios de Diseño Social, de la Red de Apoyo Comunitario, para evitar la desvinculación social de las personas mayores. Se trata de un equipo de personas del ámbito de la Participación, Bienestar Social, Oficina Estratégica de Donostia SS y Fomento de San Sebastián, al que en 7 sesiones de trabajo (marzo a julio), se ha simultaneado la explicación de las diferentes herramientas del Diseño Social, con su ejercicio. Siendo los profesionales de Donostia Lagunakoia quienes entre sesiones han asumido las tareas correspondientes de cara al avance en la puesta en marcha del objetivo. Prevemos el acompañamiento al equipo promotor y a los diferentes agentes implicados en la Red de Apoyo Comunitario en algunas iniciativas concretas durante 2016.



Sesión de trabajo Donostia Lagunakoia. Foto: APTES.

Al respecto del DISEÑO:

Creemos que la Escuela de Diseño Social tiene un recorrido por realizar de mucho valor, tanto para APTES, como para las entidades y personas que se interesan por ella. Y es por ello que de cara al 2016 se continuará trabajando en las herramientas (su mayor comprensión), las formaciones y los proyectos.

## 4 DIFUSIÓN

### 4.1 *Presencia en foros*

Durante 2015 hemos participado en diferentes foros, en los que el objetivo ha sido compartir nuestra misión y conocimientos con personas y entidades diversas:

2/julio ANTIC (Francia). Congreso sobre Silver Economy.

5-6/Noviembre CENTAC (Bilbao). 6º congreso de Tecnologías Accesibles. Ponencia sobre Diseño Social y Tecnología.

12/Diciembre Ayuntamiento de Ermua- BIZIHIRIK. Charla sobre Diseño Social y personas mayores.

Agradecemos a las entidades y personas que nos han invitado a participar en estos foros su compromiso con la promoción de la tecnología social y el diseño social.

### 4.2 *Presencia en medios*

Artículos aparecidos en medios:

[¿"Fracking" o "Aitoning"?](#)

[El estado del bienestar será tecnológico o no será.](#)

Redes Sociales:

Durante 2015 se ha hecho un esfuerzo importante en dar vida a las diferentes redes sociales de APTES, añadiéndose también las de la Escuela de Diseño Social.

Así las cosas, finalizamos el año con un total de 1615 seguidores entre receptores del Boletín y seguidores de Twitter.

Al respecto de la DIFUSIÓN:

Continuamos teniendo en la difusión un importante reto de cara a contar qué hacemos, quiénes somos, etc. Es nuestra voluntad contar con apoyos temporales para ello, de la mano de Nazaret formazioa.

## 5 FORMACIÓN

### 5.1 Master en Tecnología de Apoyo a la Autonomía Personal

En junio 2015, finalizaba la 3ª promoción del Master en Tecnología de Apoyo a la Autonomía Personal que junto a la UPV-EHU se ha venido promoviendo desde APTES.

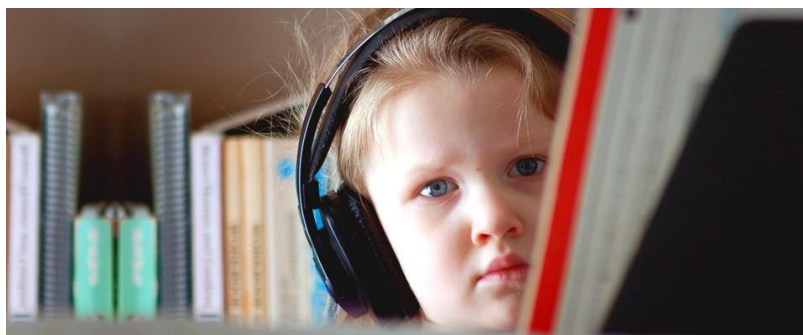


Nuestro agradecimiento a Matia Fundazioa e Irisbond, por su colaboración en los proyectos fin de Master presentados por dicha promoción.

Sin embargo, la falta de una matrícula para la 4ª edición del Master, que hubiera hecho llegar al mínimo de 10 personas cursándolo, no ha permitido abrir una nueva edición, que a partir de ahora tendrá una duración de un año.

### 5.2 Formación on-line accesibilidad audiovisual

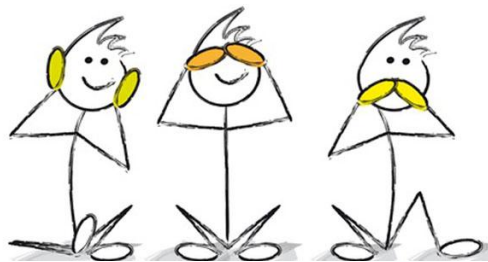
Por segundo año consecutivo, de la mano de Asmoz Fundazioa y Nuria Ruiz-Cabestany y gracias al apoyo del Departamento de Política Social de la Diputación Foral de Gipuzkoa, se ha organizado el curso: "Accesibilidad audiovisual".



Se trata de una formación corta (10 horas lectivas) y de un nivel de iniciación que sirve para explicar qué es la accesibilidad audiovisual y realizar pequeños montajes audiovisuales, con sistemas sencillos (móviles, vídeos domésticos), que sean accesibles a personas con discapacidad sensorial. Han participado 26 personas, de las cuales 22 han sido mujeres y la tasa de aprobados ha sido del 69%. La participación guipuzcoana ha sido del 46%, seguida por la vizcaína y de otros territorios e incluso de México y Portugal.

### **5.3 Formación on-line Tecnologías de Apoyo para personas ciegas o con baja visión**

En nuestra intención de continuar ofertando formaciones cortas y de un nivel de iniciación, se ha realizado por primera vez el curso "Tecnologías de Apoyo a personas ciegas o con baja visión", también de la mano de Asmoz Fundazioa, con la Dirección Académica de Zuriñe de Anzola (experta en accesibilidad) y gracias al apoyo del Departamento de Política Social de la Diputación Foral de Gipuzkoa.



Las personas ciegas acceden a un ordenador y a dispositivos móviles en igualdad de condiciones que el resto de las personas. Pueden utilizar procesadores de texto, hojas de cálculo, bases de datos, presentaciones, reproductores multimedia, gestores de correo electrónico, navegadores web, mensajería, redes sociales... El acceso es posible gracias a las diferentes soluciones de apoyo disponibles como las líneas braille, los magnificadores y lectores de pantalla y los programas de reconocimiento de voz.

Ante este contexto y partiendo de que hoy en día existen múltiples herramientas y tecnologías que facilitan la autonomía e inserción social de las personas ciegas y con baja visión, se ha ofrecido esta formación de iniciación a las tecnologías de apoyo para personas ciegas o con baja visión. Los propósitos han sido presentar el panorama actual de las soluciones de apoyo, que posibilitan a este colectivo acceder a los ordenadores y a dispositivos móviles, y explicar cómo el uso de las tecnologías de la información y la comunicación inciden en la mejora de la calidad de vida y la autonomía personal de las personas ciegas o con baja visión.



Esta formación online ha tenido una duración de 10 horas y ha proporcionado al alumnado un conocimiento global y básico sobre el tema, constituyendo una base para entender la importancia que las soluciones tecnológicas tienen para la inserción de las personas con discapacidad visual en todos los ámbitos.

De las 19 personas matriculadas, 14 eran mujeres y con una presencia mayoritaria de personas de la CAPV. De las 19 matrículas, 14 han superado satisfactoriamente el curso y por lo tanto, la tasa de aprobados es de un 74%. 3 personas matriculadas tenían una discapacidad visual, en diferentes grados.

Al respecto de la FORMACIÓN:

Se va consolidando la opción de las píldoras formativas on-line como un eje de trabajo interesante para APTES y el conocimiento adquirido. De la mano de Asmoz Fundazioa, continuaremos trabajando en crear un paquete formativo sobre tecnología social para la accesibilidad.

## 6 SOCIOS A 31 DE DICIEMBRE DE 2015

SOCIOS PERSONAS FÍSICAS	Juan José Goñi	EMPRESAS	IMQ
	Ricardo Vea		SALTO SYSTEMS
	Sabino Ayestarán		RANTRING, S.L.
	Oscar Moracho		ACEDE-Cluster del Hogar de Euskadi
	José Manuel Giral	EMPRESAS SECTOR SOCIAL	GRUPO SSI (HOME CARE LAB, S. COOP.)
	Silvia Turné		GRUPO GUREAK
	Luis Goenaga		
	Ainhoa Becerra		
	Xuria Astudillo	CENTROS TECNOLÓGICOS	TEKNIKER-IK4
	Jabi Odriozola		VICOMTECH-IK4
	Begoña Pecharromán		TECNALIA
	Ana Reoyo		
	Roberto López	INSTITUCIONES	PARQUE TECNOLOGICO GIPUZKOA
	Edorta Azpiazu		BIC BERRILAN
	Marisa Arriola		NOVIA SALCEDO FUNDACIÓN
	Nuria Ruiz-Cabestany		COLEGIO DE FARMACEÚTICOS DE GIPUZKOA
	Patxi Fabo		AYUNTAMIENTO DE DONOSTIA SAN SEBASTIÁN
	Ion Esandi		
	Usoa Kuende		
	Lluís Sánchez Rissech		
Miren Zabala			
Lourdes Berrondo			
Laida San Sebastián			
Eva Salaberria			
Javier (Beno)Gómez			
Santi Pisonero			

## 7 CIERRE CONTABLE 2015

### 7.1 Ingresos y Gastos 2015

CUENTA DE PERDIDAS Y GANANCIAS		
	Ejercicio: 2015	
Nif: G20826483		
Empresa: ASOC.PROMOCION TECNOLOGIA SOCIAL AP		
Descripción	2015	2014
<b>1. Importe neto cifra de negocios</b>	<b>50.680,00</b>	<b>63.710,85</b>
70500000 PRESTACION DE SERVICIOS CUOTAS	19.140,00	17.550,00
70500003 PRESTACION SERVICIOS PROYECTOS	7.700,00	46.160,85
70500004 PRESTACION DE SERVICIOS FORMACION	23.840,00	0,00
<b>4. Aprovisionamientos</b>	<b>-13.080,94</b>	<b>-13.860,40</b>
60700000 TRABAJOS OTRAS EMPRESAS	-13.080,94	-13.860,40
<b>5. Otros ingresos de explotación</b>	<b>17.439,89</b>	<b>11.265,22</b>
74000000 SUBVENCIONES DON Y LEG EXPLOTACION	17.439,89	11.265,22
<b>6. Gastos de personal</b>	<b>-47.091,24</b>	<b>-45.735,72</b>
64000000 SUELDOS Y SALARIOS	-35.025,60	-34.608,00
64200000 SEGURIDAD SOCIAL	-11.195,60	-11.058,48
64300000 RETRIBUC. L/P MEDIANTE SISTEM.APORTACION	-70,04	-69,24
64900000 OTROS GASTOS SOCIALES	-800,00	0,00
<b>7. Otros gastos de explotación</b>	<b>-11.228,52</b>	<b>-15.131,29</b>
62101000 ARRENDAMIENTOS B.INMUEBLES	-3.630,00	-3.630,00
62200000 REPARACIONES Y CONSERVACION	-151,25	0,00
62301000 SERV PROFESIONALES CON RETENCION	-65,00	-3,45
62302000 SERV.PROFESIONALES SIN RETENCION	-2.088,12	-2.063,28
62500000 PRIMAS DE SEGUROS	-240,35	-223,26
62600000 SERVICIOS BANCARIOS	-8,34	-7,74
62802000 SUMINISTROS ELECTRICIDAD	-244,91	-216,16
62803000 SUMINISTROS COMUNICACIONES	-1.195,97	-1.187,64
62900000 S.EXTERIORES VARIOS	0,00	-39,95
62900002 SERV.EXT.VARIOS GASTOS PAGINA WEB	-242,00	-435,60
62900005 GTS.MASTER TAAP 2013-2015	0,00	-4.372,50
62901000 S.EXT. GASTOS Y MAT.OFICINA	-333,46	-189,17
62906000 S.EXT FORMACION Y EDITORIALES	-150,00	-239,45
62907000 S.EXT CUOTAS ASOCIACIONES	0,00	-92,48
62908000 S.EXT.GTOS REPR - DIETAS Y MANUTENC	-2.869,12	-2.404,29
63100000 OTROS TRIBUTOS	0,00	-26,32
69400000 PERDIDAS DE CREDITOS POR OPERACIONES COME	-10,00	0,00
<b>A) Resultado explotación (del 1 al 13)</b>	<b>-3.280,81</b>	<b>248,66</b>
<b>15. Gastos financieros</b>	<b>-19,50</b>	<b>-27,91</b>
66900000 OTROS GASTOS FINANCIEROS	-19,50	-27,91
<b>B) Resultado financiero (14+15+16+17+18+19)</b>	<b>-19,50</b>	<b>-27,91</b>
<b>C) Resultado antes de impuestos (A+B)</b>	<b>-3.300,31</b>	<b>220,75</b>
<b>D) Resultado del ejercicio (C+20)</b>	<b>-3.300,31</b>	<b>220,75</b>

## 7.2 Balance 2015

Ejercicio: 2015	
Nif: G20826483	
Empresa: ASOC.PROMOCION TECNOLOGIA SOCIAL AP	
<b>BALANCE DE SITUACIÓN - ACTIVO</b>	
<b>2015</b>	
<b>A) ACTIVO NO CORRIENTE</b>	<b>1.915,15</b>
<b>II. Inmovilizado Material</b>	<b>1.915,15</b>
21600000 MOBILIARIO	1.893,38
21700000 EQUIPOS PROCESO INFORMACION	1.645,34
28160000 AM. AC. MOBILIARIO	-649,98
28170000 AM. AC. EQUIPOS INFORMATICOS	-973,59
<b>B) ACTIVO CORRIENTE</b>	<b>17.650,54</b>
<b>III. Deudores ciales y otras ctas.cobrar</b>	<b>1.440,00</b>
1. Clientes ventas y Prestaciones Servicios	1.440,00
b) Clientes vtas y prest. serv. a C/P	1.440,00
43000071 TECNALIA RESEARCH & INNOVATION	1.440,00
<b>VII. Efectivo y otros activos líquidos equiv.</b>	<b>16.210,54</b>
57201001 KUTXA	16.210,54
<b>TOTAL ACTIVO (A + B)</b>	<b>19.565,69</b>
<b>BALANCE DE SITUACIÓN - PATRIMONIO NETO Y PASIVO</b>	
<b>2015</b>	
<b>A) PATRIMONIO NETO</b>	<b>12.733,71</b>
<b>A-1) Fondos propios</b>	<b>12.733,71</b>
<b>III. Reservas</b>	<b>35.192,40</b>
1. Reservas	35.192,40
11300000 RESERVAS VOLUNTARIAS	35.192,40
<b>V. Resultados Ejercicios Anteriores</b>	<b>-19.158,38</b>
12102011 RESULTADOS NEGATIVOS EJERCICIO 2011	-19.158,38
<b>VII. Resultado del ejercicio</b>	<b>-3.300,31</b>
Cuenta Perd. y Ganancias (129)	-3.300,31
12900000 PERDIDAS Y GANANCIAS	-3.300,31
<b>C) PASIVO CORRIENTE</b>	<b>6.831,98</b>
<b>V. Acreedores ciales. y otras ctas. a pagar</b>	<b>6.831,98</b>
2. Otros acreedores	6.831,98
41000128 ASOCIACION ESTUDIANTIL KIMMU	2.100,56
46500000 REMUNERACIONES PENDIENTES	1.944,69
46600000 REMUNERACIONES MED. SIST.APORAC	11,70
47510000 H.P. RETENCIONES TRABAJO	1.501,98
47511000 H.P. RETENCIONES PROFESIONALES	151,55
47600000 SEGURIDAD SOCIAL ACREEDOR	1.121,50
<b>TOTAL PATRIMONIO NETO Y PASIVO (A+B+C)</b>	<b>19.565,69</b>