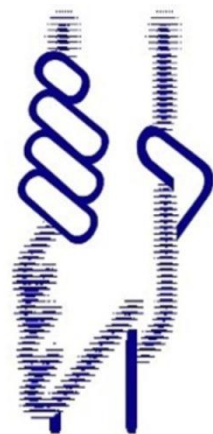


15-2-2017

2016

MEMORIA Y CUENTAS ANUALES



**APTES**

Asociación para  
la Promoción  
de la Tecnología Social

Gizarte Teknologia  
Sustatzeko Elkartea

*Innovación Social*

1	PRESENTACIÓN del PRESIDENTE.....	2
2	COOPERACIÓN .....	3
2.1	Decálogo para el diseño del e-learning para personas con discapacidad intelectual.....	3
2.2	Metodología para el análisis de la experiencia de uso .....	4
2.3	Empoderamiento investigador: LANEAN IKERTUZ. ....	4
2.4	Novia Salcedo Fundación.....	6
2.5	Metta Bidasoa .....	7
2.6	Encuentros temáticos. ....	8
2.7	Cooperación con otras entidades.....	9
2.8	Renovación de la Junta Directiva APTES. ....	9
2.9	Reflexión estratégica de APTES para el período 2017-2020. ....	10
3	DISEÑO .....	12
3.1	Escuela de Diseño Social.....	12
4	DIFUSIÓN.....	14
4.1	Presencia en foros .....	14
4.2	Presencia en medios.....	14
5	FORMACIÓN .....	16
5.1	Formación on-line:.....	16
5.2	Píldoras formativas de Diseño Social .....	18
6	SOCIOS A 31 DE DICIEMBRE DE 2016 .....	19
7	REDES DE COLABORACIÓN .....	20
8	CIERRE CONTABLE 2016.....	21
8.1	Ingresos y Gastos 2016 .....	21
8.2	Balance 2016 .....	22

# 1 PRESENTACIÓN del PRESIDENTE

El año 2016 ha sido para nuestra Asociación un punto de inflexión con ocasión de la cuarta reflexión estratégica realizada desde nuestra creación en el 2003, con la misión fundacional de conjugar necesidades sociales con el desarrollo y uso de tecnología.

Uno de nuestros objetivos en la reflexión estratégica ha sido tratar de plasmar la evolución de nuestra visión sobre la concepción que tenemos sobre la tecnología social e incorporar el diseño social, elemento que el tiempo ha hecho que consideremos crucial en nuestra misión. Así, desde APTES planteamos que el abordaje de los retos sociales, incluye los intercambios de valor mutuo entre reto social y la tecnología (que llamamos Diseño Social) y la relación entre las diferentes tecnologías, esto es la hibridación entre las duras y las blandas (que llamamos Tecnología Social).

En esta reflexión agradecemos el acompañamiento que hemos tenido de las muchas personas y entidades, socias y no socias, que nos han dedicado su tiempo y esfuerzo. Nos han aportado visión, ideas y propuestas sobre la aportación a la sociedad por parte de APTES.

La Memoria de 2016 recopila lo avanzado en el ejercicio. Avance que para resumirlo en unas pocas líneas consideramos positivo, por dos cuestiones fundamentalmente: la primera es el compromiso de las personas y entidades socias con APTES, así como el de quienes están cerca de la actividad diaria. La segunda, es la ventana abierta que supone la iniciativa de la Escuela de Diseño Social, para abordar retos sociales de una mejor manera y la adhesión a esta iniciativa de entidades innovadoras. En definitiva, 2016 nos ha demostrado que APTES sigue viva, con ganas de continuar avanzando y dispuesta a abordar nuevos retos.

Desde la Presidencia de APTES, agradezco a todas las personas que formáis parte de APTES y a quienes estáis próximas al día a día. Estoy seguro de que seremos capaces de seguir aportando nuevas ideas y soluciones a los retos de esta sociedad en la que vivimos.

Ricardo Vea

Presidente de APTES

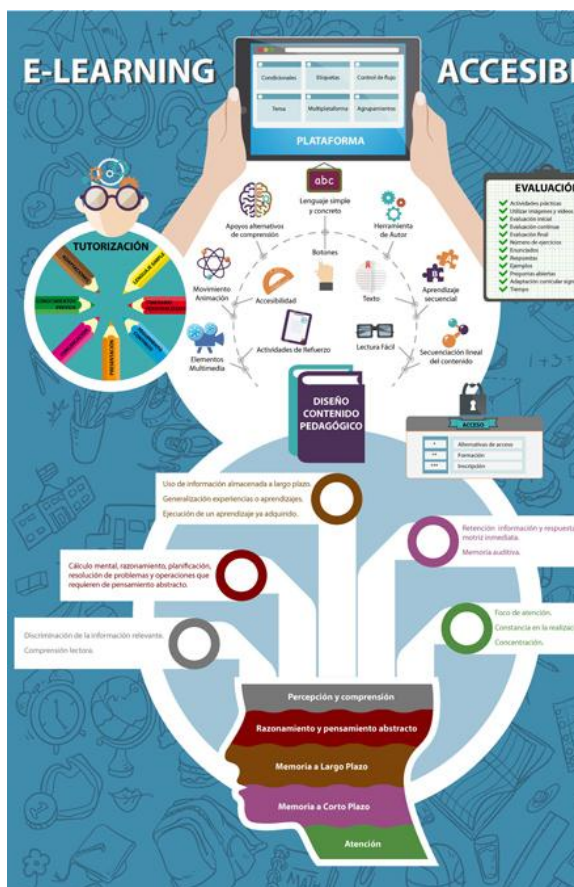
## 2 COOPERACIÓN

Si utilizáramos el símil de los coches, la cooperación es el eje estratégico que hace de motor interno para movilizar el resto de los ejes (Diseño, Difusión y Formación). Aúna nuestra capacidad para conocer, conectar e hibridar, con la de ponernos, manos a la obra, en iniciativas o proyectos concretos y con la necesidad de financiar nuestra existencia.

En el marco económico, durante el ejercicio 2016, los proyectos han supuesto el 80% de la financiación de APTES, con un incremento de 10 p.p. respecto al año anterior.

A continuación, se hace una revisión de los proyectos más relevantes en los que se ha trabajado durante el ejercicio:

### 2.1 Decálogo para el diseño del e-learning para personas con discapacidad intelectual.



Hemos participado en la elaboración de un decálogo básico de requerimientos para el diseño de formación on line para personas con discapacidad intelectual, liderado por la Fundación Asmoz de Eusko Ikaskuntza. Se ha contado para ello con la ayuda de GUREAK, así como con el apoyo financiero de la Fundación Kutxa. En este proyecto se ha desarrollado una guía básica para poder definir e impartir una formación por Internet adaptada a los requisitos de aprendizaje de una persona con discapacidad intelectual. Prevemos continuar trabajando en esta línea a futuro.

APTES ha trabajado como asesor experto en este proyecto, que ha contado con un presupuesto total de 10.000€

El material está disponible en: <http://accesibilidadonline.asmoz.org/>

## 2.2 Metodología para el análisis de la experiencia de uso

Hemos colaborado con aNTIC, Asociación para el Desarrollo de los Usos Digitales, en un proyecto liderado por éstos en el que se investigaba el uso por parte de personas mayores de tecnología para el cuidado y bienestar. En concreto, desde APTES, se ha aportado el diseño y la metodología para completar la fase de experiencia de uso de diferentes dispositivos para el telecuidado y la telemedicina.



En colaboración con Farapi, se ha realizado el diseño de la fase de experimentación, a través de soportes para la recogida individual de la experiencia (cuadernos de uso) y los guiones para la observación del uso en el entorno de la persona mayor.

El papel de APTES en este proyecto ha sido de asesor metodológico para el proyecto y se ha realizado con un presupuesto de 2.500€.

## 2.3 Empoderamiento investigador: LANEAN IKERTUZ.

Por cuarto año consecutivo, con el liderazgo de Arizmendi Ikastola y la colaboración de Farapi y Tecnalia, hemos tomado parte en la organización del programa LANEAN IKERTUZ, en el marco del Programa "Gipuzkoa, Territorio que Aprende" del Departamento de Innovación, Desarrollo Rural y Turismo, de la Diputación Foral de Gipuzkoa.

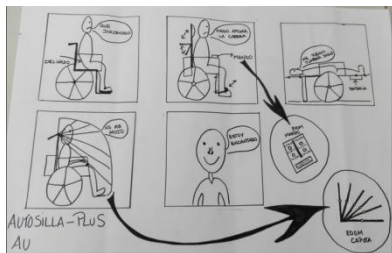


El programa de LANEAN IKERTUZ consiste en fomentar la capacidad investigadora del colectivo de Técnicas/os Auxiliares de Enfermería que cursan el ciclo en Arizmendi Ikastola. Con este programa, desde APTES queremos

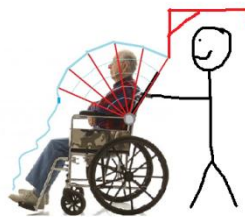
ayudar en la creación de un espacio de aprendizaje sociotecnológico y de investigación en el proceso formativo de estos perfiles profesionales.

El programa ha consistido en visitas a centros residenciales, hospitalarios y centros de día. Para aprovechar al máximo estas visitas, el alumnado se ha formado a un nivel básico en las técnicas de observación y recogida de datos, de manera que durante éstas fueran capaces de recabar la información relevante para pensar en propuestas de mejora, tanto tangibles (producto), como intangibles (organización, servicios). Así mismo, el alumnado ha conocido el estado del arte de la tecnología, de manera que refuerzan el descubrimiento de esas oportunidades teniendo en consideración las herramientas tecnológicas disponibles. Posteriormente, se les ha introducido en el diseño a partir de técnicas como el storyboard y el prototipado. Y por último, se les ha facilitado herramientas de comunicación para la presentación y defensa de los proyectos.

Algunas de las propuestas presentadas por el alumnado en el programa del curso 2015-2016, en diferentes fases de desarrollo:



Aulkiplus©



Sisera©



GoodMorning©

Agradecemos el compromiso de las entidades que han colaborado facilitando las visitas, aportando retos a resolver y participando en la sesión de presentación de las soluciones: Caser Alto del Prado, Centro de Día Aita Menni, OSI Alto Deba, OSI Goierri Alto Urola, Innobasque, Mondragon Unibertsitatea, Zorroaga Fundazioa y más.

APTES ha tenido un doble papel, como coordinador de las entidades externas a Arizmendi Ikastola y como co-diseñador del proceso. El proyecto ha contado con un presupuesto total de 20.000€

## 2.4 Novia Salcedo Fundación

Como viene siendo constante en los últimos ejercicios, el trabajo realizado en colaboración con **Novia Salcedo Fundación**, ha sido muy importante y ha consistido en:

- Nuevo Modelo de Generación de Empleo: mentorizando un equipo al que se le ha encargado la generación de píldoras (in)formativas de tres de las herramientas del Diseño Social. El encargo se ha hecho a un equipo compuesto por dos jóvenes con perfil de Pedagogía y de Desarrollo web y Diseño. Se detalla el resultado del equipo en el apartado de formación de esta memoria.
- Formación en Gestión de proyectos en el ámbito del Diseño Social, formación de 45 horas destinada a personas jóvenes en fase de creación y diseño de sus proyectos emprendedores en ámbitos donde la relación entre las personas sea crítica. Con el objetivo de que sean proyectos que armonicen los resultados económicos, los de conocimiento, los culturales, los de bienestar, los de confianza o los medioambientales. Han sido 9 sesiones de trabajo en la que se han explicado y ejercitado con casos concretos en diferentes principios y herramientas del Diseño Social:

Los seis capitales, el Mapa de Oportunidad, el Canvas Social, Las 10 esencias del diseño, la Inteligencia colectiva, Midas, Métricas de Valor Social, Creatividad Social, Balanza de Valor Social, Participación, Cooperación, Equipos de innovación.



Formación en Gestión de Proyectos en el ámbito del Diseño Social . Foto: APTES

- EskoLan-LANALDI. Programa para complementar la orientación al alumnado de 1º de Bachillerato en su elección de estudios, a través de la convivencia durante una jornada laboral con un/una profesional del ámbito de interés de cada alumna/o. Desde APTES hemos apoyado el despliegue del programa en Gipuzkoa, realizando la labor de difusión con diferentes profesionales y acogiendo así mismo, a 3 estudiantes del IES Hernani.

# LanAldi

Para la cooperación con Novia Salcedo, APTES ha tenido un papel múltiple como: tutor de equipo del Nuevo Modelo de Generación de Empleo, formador en las herramientas del Diseño Social y facilitador en Gipuzkoa del programa Lanaldi. Esta colaboración ha tenido un presupuesto total de alrededor de 20.000€

## 2.5 Metta Bidasoa

El 28 de enero de 2016 se constituyó **METTA BIDASOA**, asociación sin ánimo de lucro de personas y entidades, cuya misión es la de facilitar la financiación de nuevos proyectos empresariales de la comarca del Bidasoa, y para cuya creación hemos colaborado con **Bidasoa Activa/Bidasoa Bizirik**, y la investigadora **Beatriz Moral** y el apoyo del programa “Territorio Socialmente Responsable” del Departamento de Innovación, Desarrollo Rural y Turismo, de la Diputación Foral de Gipuzkoa.



Este ejercicio 2016 ha servido para poner a punto el mecanismo diseñado: afinar los procesos de evaluación de los proyectos, definición de los indicadores de seguimiento para los proyectos financiados y la redacción de los convenios para las relaciones que se establecerán dentro de la actividad de METTA BIDASOA.

Ha sido un año para iniciar la estrategia de comunicación, para identificar los mensajes y las estrategias clave, se han realizado dos grupos de discusión y una serie de entrevistas individuales, con las que pudimos aclarar algunas cuestiones que por no definidas o por insuficientemente explicadas, generaban dudas entre las personas participantes.

Destacamos la primera ronda de recepción de proyectos para su financiación. La selección de los proyectos para este piloto se realizó entre las propuestas provenientes del departamento de Autoempleo de Bidasoa activa



/ Bidasoa bizirik. Para la evaluación de los proyectos se utilizaron las herramientas diseñadas el año anterior. Asimismo, las personas al frente de los proyectos candidatos tuvieron que redactar un informe de impacto social siguiendo el modelo diseñado el año anterior.

APTES ha tenido un rol de secretaría técnica del proyecto, compartida con la investigadora Beatriz Moral. El presupuesto del proyecto ha ascendido a 33.000€

## 2.6 Encuentros temáticos.

APTES ha organizado encuentros temáticos con el objetivo de provocar cooperación, aportar formación y favorecer la identificación de necesidades. Algunos de ellos son:

Lectura fácil y tecnología (25/enero), en colaboración con **LECTURA FÁCIL EUSKADI**, con quien además se ha firmado un convenio de colaboración.



Los retos de la innovación social (21/abril), de la mano de Miquel de Paladella, de **UPSocial** y con ocasión de la Asamblea General de APTES.

Tecnología para personas con baja visión (22/abril), en colaboración con **BEGIRIS ELKARTEA** y la **UPVEHU**, impartido por **Matías Sánchez-Caballero**.



## 2.7 Cooperación con otras entidades.

Se ha participado en diferentes eventos o procesos por invitación de entidades socias o próximas a APTES, como son:

**COLEGIO DE FARMACEÚTICOS DE GIPUZKOA** (13 de enero). Presentación de la Farmacia Amigable.

**GRUPO SSI** (1 de diciembre). Participación en la mesa redonda con ocasión del 30 aniversario de la entidad.

**DONOSTIA LAGUNKOIA** (2º semestre). Proceso de trabajo sobre la amigabilidad de las Asociaciones de Personas Mayores de Donostia.

**GOBIERNO VASCO** (4º trimestre). Gobernantza +65. Participación en las sesiones de trabajo de la iniciativa.

## 2.8 Renovación de la Junta Directiva APTES.

Se ha realizado el proceso de renovación de los miembros de la Junta Directiva, elegida por unanimidad durante la Asamblea General celebrada el 21 de abril. La nueva Junta está compuesta por:

Ricardo Vea (Presidente), Begoña Etxebarria (Vicepresidenta), Luis Goenaga (Tesorero), Eduardo Carrasco (Secretario). Ocupan las vocalías: Karnele Acedo, Sabino Azcárate, Nerea Elías, Javier Gómez, Juan José Goñi, Oscar Moracho, Rubén Otero y Santi Pisonero.

Se agradece a las personas salientes de la Junta su dedicación a APTES: Jabi Odriozola, Begoña Pecharromán, Sabino Ayestarán, Ciara O'Higgins y Jon Ander Arzallus.

## 2.9 Reflexión estratégica de APTES para el período 2017-2020.

El segundo semestre de 2016 ha sido el período en el que a la actividad corriente, hemos añadido la reflexión estratégica que correspondía hacer para el período 2017-2020.

Ha sido un proceso muy interesante. En primer lugar, porque hemos contado con la participación de muchas personas socias y amigas, que próximas en el día a día de APTES, han querido construir el camino a seguir. En segundo lugar, porque es el momento de hacer un resumen de cómo ha resultado el Plan Estratégico del período que se cierra. Para ello, se preparó un documento:



En él, se hace una revisión detallada de cómo han avanzado cada uno de los cuatro ejes estratégicos que se marcaban para el período 2013-2016, así como los aspectos que no se han podido alcanzar. Así mismo, el documento incluye el diseño del proceso que se abre. Éste ha supuesto dos sesiones de trabajo a las que se ha invitado tanto a personas y entidades socias, como a quienes participan en proyectos e iniciativas de APTES.

Así pues, en los meses de junio y septiembre, se realizaron las dos sesiones de reflexión. Además de estos encuentros, durante el período contamos con las aportaciones que vía email nos han hecho llegar personas y entidades y que valoramos muy positivamente.

Con todo ello, hemos preparado una propuesta de Plan Estratégico que se someterá a la aprobación de la Asamblea General Ordinaria de 2017. Es un plan que en sus líneas principales aporta:

- Una revisión a la Misión de APTES: dar una mejor respuesta a los retos sociales a través del diseño y la tecnología social.
- La explicitación de qué es Tecnología Social para APTES: todo conocimiento que dé respuesta satisfactoria a las necesidades de las personas o grupos de ellas, en el ámbito del bienestar y la confianza.

- El contenido de un plan que, a través del despliegue de los 4 ejes estratégicos (Cooperación, Diseño, Difusión y Formación), debe posibilitar que APTES sea:
  - o Espacio de encuentro: pluridisciplinar, de cooperación, de conocimiento, con un código ético, facilitando las relaciones entre instituciones, empresas y personas, con jóvenes y voluntariado.
  - o Asesor en procesos y proyectos: Neutral, integrador, cooperador, formador, evaluador, diseñador, acompañante, revitalizador.
  - o Referente: en el abordaje de retos sociales, para Administración y sector social, mirada específica del progreso social, creando una marca APTES (para dar apoyo a los socios), entidad singular y reconocida.
  - o Diseñar para la acción: haciendo difusión, generando proyectos seminales, aumentando las competencias profesionales, facilitando un marco diferencial para abordar el ciclo de innovación en retos sociales (problema, idea, solución, cambio social) e identificando nuevos empleos.

Todo ello está desarrollado en el documento para el que se pedirá aprobación de la Asamblea General de APTES de marzo de 2017 y del que se ha realizado una versión audiovisual, disponible clicando sobre la imagen derecha.



### **A modo de resumen respecto de la COOPERACIÓN:**

Las acciones en cooperación anteriores son las que finalmente se han ejecutado. No obstante, ha habido un trabajo intenso de propuestas que o bien se han quedado en el tintero, o bien están a la espera de poder contar con financiación para su puesta en marcha. Nuestro agradecimiento a las entidades con las que las hemos realizado y esperando que las podamos llevar a la realidad: **ASPACE Gipuzkoa, Caser Residencial, PARKE Gipuzkoa, Fomento de Donostia-San Sebastián, BidaOsoa, OSI Araba.....**

## 3 DISEÑO

El eje del Diseño tiene por objetivo desarrollar metodologías para el trabajo conjunto de personas usuarias, tecnólogas y expertas en lo social, en la certeza de que sólo con esta hibridación es posible generar buenas respuestas a los retos sociales. Para ello, APTES es un agente impulsor del diseño social, a través de la Escuela de Diseño Social.

### 3.1 Escuela de Diseño Social

El ejercicio 2016 ha sido importante para el avance de la Escuela de Diseño Social. Esta escuela es iniciativa de APTES y Novia Salcedo Fundación y nació en 2014 para responder a la inquietud, por incorporar la innovación en los modos de relación, la gestión de los recursos y los intercambios de valor mutuo y para elevar la riqueza social de una comunidad.

En primer lugar, por las diferentes formaciones adhoc impartidas, entre las que destacamos: "Participación en el Despliegue Estratégico" en **Matia Fundazioa** ; "La Participación en el Diseño Social" en **Afagi**, o la anteriormente citada de "Gestión de proyectos en el ámbito del Diseño Social" en **Novia Salcedo Fundación**.

En segundo lugar, por el curso de verano Diseño Social: principios y técnicas para conducir la innovación social, de la UPV-EHU celebrado los días 7 y 8 de septiembre en el Palacio de Miramar. El objetivo del curso era exponer y compartir las posibilidades que aportan los instrumentos que propone la Escuela de Diseño Social para rediseñar, evaluar y compartir modos de trabajo, con la finalidad de mejorar resultados y crear relaciones de más valor en el diseño de los procesos y sistemas colectivos.



De izquierda a derecha: Adriana Martínez, Judith Moreno, Almudena Esteberena y Eva Salaberria. Foto: Cursos de Verano.

Agradecemos la participación de **Fernando Fantova**, cuya intervención apeló a un mejor empleo del conocimiento científico y experiencial en el diseño de

las políticas sociales mediante la protección de bienes entendidos como públicos; el equipo técnico del **Plan Donostia Lagunkoa**, Eva Salaberria, Judith Moreno y Almudena Esteberena, que compartieron su experiencia en la aplicación del diseño social en un plan ciertamente complejo por los numerosos agentes y retos; **Juanjo Goñi**, explicó las 12 herramientas disponibles en la [www.escueladisenosocial.org](http://www.escueladisenosocial.org), así como su aplicabilidad en espacios de evaluación, diseño, planificación e integración de disciplinas; **Sabino Ayestarán**, que ilustró los mecanismos de la cooperación y de los equipos para el diseño innovador. Alertó del peligro del diseño social, si no es participativo, en que se convierta en control social; y por último, Ana Díaz y Elisa Mena de la **Fundación Novia Salcedo**, que expusieron la aplicación del diseño social en el espacio interno de la organización, con el objetivo de disponer de organizaciones abiertas al conocimiento y a la innovación sistemática. Requisito éste para abordar las innovaciones de servicios en los modos de creación y despliegue de mayor empleabilidad en los jóvenes.

#### **Al respecto del DISEÑO:**

Es un eje que continua suscitando mucho interés, en el que hay mucho camino por recorrer, en el que APTES tiene capacidad para actuar de iniciador de la inquietud en personas y organizaciones públicas y privadas. En este sentido, varias entidades han solicitado una formación inicial para el ejercicio 2017: **Grupo SSI, Gobierno Vasco, Colegio de Farmacia de Gipuzkoa, GaituzSport, Federación de Deporte Adaptado de Gipuzkoa,....**

## 4 DIFUSIÓN

El eje de la difusión tiene por objetivo difundir la existencia y papel del APTES en su entorno, así como los avances en sus iniciativas y proyectos. Para ello contamos con la posibilidad de participar en foros diversos, por un lado y por otro, con la generación de comunicaciones en medios propios o en los de terceros en los que dar a conocer nuestra actividad.

### 4.1 Presencia en foros

Durante 2016 hemos participado en diferentes foros, en los que hemos compartido misión y conocimiento con personas y entidades diversas. Algunos de ellos han sido:

**FUNTESO** (10-11 de marzo). Participación en el congreso eRST, Madrid.

Congreso antropología y discapacidad (5-6 mayo 2016). "La Autoetnografía: una forma de aprender sobre salud y discapacidad" (Valencia)

**aNTIC** (7 de julio). Participación en el encuentro anual: Rencontres numériques #Silver Économie, Anglet (Francia).

**EUSKO IKASKUNTZA** (4 de noviembre): Participación en la sesión de trabajo sobre Valor Social del Envejecimiento.

Agradecemos a las entidades y personas que nos han invitado a participar en estos foros su compromiso con la promoción de la tecnología social y el diseño social.

### 4.2 Presencia en medios

Artículos o reportajes aparecidos en medios:

**Donostia Lagunkoia**, 3 de febrero: <http://www.eitb.tv/es/video/teleberri-noche/4104874154001/107948/03-02-2016/> (minuto 30)

**Curso de Verano UPVEHU**: Diseño Social: principios y técnicas para conducir la innovación social. Además de la entrevista en Radio Euskadi, el curso ha generado dos comunicaciones:

<http://www.noticiasdegipuzkoa.com/2016/08/02/opinion/tribuna-abierta/luz-al-final-del-tunel>

<http://www.noticiasdegipuzkoa.com/2016/09/07/sociedad/el-envejecimiento-o-el-fracaso-escolar-no-se-van-a-resolver-con-mucho-dinero-ni-con-mucha-tecnologia>

Redes Sociales: Al cierre de 2016, se cuenta con 2.167 seguidores en Redes Sociales (twitter y Facebook) y Boletín.

### **Al respecto de la DIFUSIÓN:**

Continuamos teniendo en la difusión un importante reto de cara a contar qué hacemos, quiénes somos, etc. Además de una renovación de la web, que además contenga las propuestas del nuevo plan estratégico, es oportuno mantener el plan de comunicación en Redes Sociales diseñado por la alumna de **Nazaret Zentroa** en prácticas Ainhoa Goikoetxea. También parece oportuno solicitar el apoyo a las personas y entidades sociales, de manera que alimenten los contenidos.



## 5 FORMACIÓN

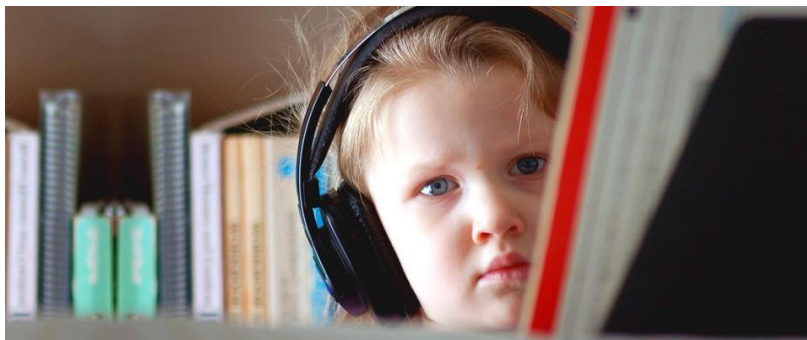
El objetivo de este eje es el de facilitar la formación continua, tanto en grado de iniciación como de especialización de profesionales interesados en la Tecnología Social. Algunas de las acciones formativas presenciales ya han sido citadas en esta memoria, en los apartados anteriores, por lo que en éste, se pone el foco en el canal formativo on line, que para APTES supone un canal lleno de posibilidades, pero para el que es preciso aprender sus claves y requerimientos. Así mismo, es importante señalar como aspecto negativo que a pesar de abrirse la edición del Master en Tecnología de Apoyo a la Autonomía Personal, éste no ha podido ponerse en marcha por la insuficiente matrícula.

### 5.1 Formación on-line:

Reforzando la estrategia iniciada hace unos años, en 2016 hemos conseguido elaborar un programa formativo on-line con 3 cursos, con el soporte técnico de **Asmoz Fundazioa** y gracias al apoyo del **Departamento de Política Social de la Diputación Foral de Gipuzkoa**:

#### 5.1.1 Accesibilidad audiovisual

Liderado por APTES, con la dirección académica de Nuria Ruiz-Cabestany, de **Elixir Films**, el curso pretende sensibilizar y formar en Accesibilidad Audiovisual, a quienes en el ámbito asociativo, educativo o profesional quieren comunicar su actividad con soportes audiovisuales sencillos y quieren que éstos sean accesibles a todas las personas fomentando así una sociedad inclusiva y aumentando el número de receptores.



Se trata de una formación corta (10 horas lectivas) y de un nivel de iniciación que sirve para explicar qué es la accesibilidad audiovisual y realizar pequeños montajes audiovisuales, con sistemas sencillos (móviles, vídeos domésticos), que sean accesibles a personas con discapacidad sensorial. Han participado 17 personas, de las cuales 13 han sido mujeres y la tasa de aprobados ha sido del 82%. La procedencia de las personas matriculadas es diversa, desde la CAV, otras CCAA y otros países castellanoparlantes.

### 5.1.2 Tecnologías de Apoyo para personas ciegas o con baja visión

Manteniendo el esquema del anterior curso y con la dirección académica de **Zuriñe de Anzola** (consultora en Accesibilidad), se ha realizado por segundo año el curso "Tecnologías de Apoyo a personas ciegas o con baja visión".



El curso ha tenido una duración de 10 horas y ha consistido en conocer y ejercitarse en las diferentes estrategias, soluciones y herramientas, tecnológicas o no, que permiten adaptar el entorno a personas ciegas o con baja visión, conseguir su autonomía, la mejora de su calidad de vida e inserción plena es el objeto del presente curso.

De las 14 personas matriculadas, 10 eran mujeres y con una presencia mayoritaria de personas de la CAPV. Del total, nueve han superado satisfactoriamente el curso elevando la tasa de aprobados a un 64%.

### 5.1.3 Iniciación a la Accesibilidad Digital.

Manteniendo el esquema de los cursos anteriormente mencionados, para esta primera edición del curso online de Iniciación a la Accesibilidad Digital, hemos contado con la dirección académica de Idoia Soto, de **Lotura, S. Coop.**



En un momento en el que usuarios sin conocimientos técnicos generan contenido para los diferentes soportes digitales (webs, blogs, redes sociales, etc), es importante conocer las diferentes técnicas que facilitan la navegación a aquellas personas que tienen una discapacidad cognitiva, física o sensorial. El objetivo del curso ha sido iniciarse en generar contenidos accesibles para los diferentes soportes digitales.

De las 15 personas matriculadas, 14 eran mujeres y con una presencia mayoritaria de personas de la CAPV. La baja tasa de aprobados, un 40%, hace que este curso requiera una revisión profunda en su diseño, adecuando mejor los contenidos y los ejercicios propuestos al perfil.

## 5.2 Píldoras formativas de Diseño Social

Con el doble objetivo de generar píldoras formativas sobre algunas de las herramientas del Diseño social –las más demandadas- y el de entrenar a un equipo de jóvenes de disciplinas complementarias en una oportunidad para el emprendizaje y con el apoyo de **Kutxa Fundazioa**, se han realizado 3 píldoras formativas:



**Al respecto de la FORMACIÓN:** Es preciso impulsar la generación de píldoras que entre informativas y formativas, nos ayuden a apalancar tanto la misión de APTES, como el eje de difusión.

## 6 SOCIOS A 31 DE DICIEMBRE DE 2016

SOCIOS PERSONAS FÍSICAS	Juan José Goñi
	Ricardo Vea
	Sabino Ayestarán
	Oscar Moracho
	José Manuel Giral
	Silvia Turne
	Luis Goenaga
	Jabi Odríoza
	Edorta Azpiazu
	Marisa Arriola
	Nuria Ruiz-Cabestany
	Miren Zabala
	Lourdes Berrondo
	Laida San Sebastián
	Eva Salaberria
	Benó Gómez
	Santi Pisonero
Nerea Elias	
Aitziber San Roman	

### Centros Tecnológicos:



Inspiring  
Business



TEKNIKER

Research Alliance



IK4 Research Alliance

### Empresas:



### Empresas Sector Social:



Servicios Sociales  
Integrados  
GRUPO



GUREAK

### Instituciones:



Colegio Oficial de Farmacéuticos de Gipuzkoa  
Gipuzkoako Sendagaigileen Elkarteak



## 7 REDES DE COLABORACIÓN

Durante 2016 hemos trabajado en diversas iniciativas y proyectos con personas y entidades diversas:

Afagi- aNTIC- Arizmendi Ikastola- Asmoz Fundazioa- Begiris Elkartea- Bidasoa Activa-Bidasoa Bizirik- Colegio de Farmacéuticos de Gipuzkoa- Cursos de Verano UPV-EHU- Diputación Foral de Gipuzkoa- Deusto Innovación Social- Donostia Lagunkoia- Elixir Films- Elkartu- Eusko Ikaskuntza- Farapi- Federación Gipuzkoana Deporte Adaptado- Fevas-Plena inclusión Euskadi- Grupo Emaús Fundación Social- Gureak- Innobasque- Kutxa Fundazioa- Lectura Fácil Euskadi- Lotura S. Coop.- Novia Salcedo Fundación- Oficina Estrategia Donostia-San Sebastián- UPSocial- UPV-EHU- Zorroaga Fundazioa

A todas ellas nuestro agradecimiento por la colaboración sincera.

## 8 CIERRE CONTABLE 2016

### 8.1 Ingresos y Gastos 2016

Nif: G20826483	
Empresa: ASOC.PROMOCION TECNOLOGIA SOCIAL AP	
<b>Descripción</b>	<b>2016</b>
<b>1. Importe neto cifra de negocios</b>	<b>55.656,82</b>
70500000 PRESTACION DE SERVICIOS CUOTAS	16.080,00
70500003 PRESTACION SERVICIOS PROYECTOS	37.376,82
70500004 PRESTACION DE SERVICIOS FORMACION	2.200,00
<b>4. Aprovisionamientos</b>	<b>-17.315,00</b>
60700000 TRABAJOS OTRAS EMPRESAS	-17.315,00
<b>5. Otros ingresos de explotación</b>	<b>25.389,67</b>
74000000 SUBVENCIONES DON Y LEG EXPLOTACION	25.389,67
<b>6. Gastos de personal</b>	<b>-47.581,30</b>
64000000 SUELDOS Y SALARIOS	-35.909,12
64200000 SEGURIDAD SOCIAL	-11.271,98
64300000 RETRIBUC. L/P MEDIANTE SISTEM.APORTACION	-70,20
64900000 OTROS GASTOS SOCIALES	-330,00
<b>7. Otros gastos de explotación</b>	<b>-13.653,66</b>
62101000 ARRENDAMIENTOS B.INMUEBLES	-3.630,00
62301000 SERV PROFESIONALES CON RETENCION	-2.472,38
62302000 SERV.PROFESIONALES SIN RETENCION	-2.240,96
62500000 PRIMAS DE SEGUROS	-238,33
62802000 SUMINISTROS ELECTRICIDAD	-242,07
62803000 SUMINISTROS COMUNICACIONES	-1.268,66
62900002 SERV.EXT.VARIOS GASTOS PAGINA WEB	-490,05
62901000 S.EXT. GASTOS Y MAT.OFICINA	-124,84
62908000 S.EXT.GTOS REPR - DIETAS Y MANUTENC	-2.474,38
62908001 S.EXT.GTS.REPRESENT.-GTS.JORNADAS	-471,99
<b>8. Amortización del inmovilizado</b>	<b>-6,16</b>
68170000 AMORT. EQUIPOS PROCESO INFORMACION	-6,16
<b>A) Resultado explotación (del 1 al 13)</b>	<b>2.490,37</b>
<b>15. Gastos financieros</b>	<b>-36,16</b>
66900000 OTROS GASTOS FINANCIEROS	-36,16
<b>B) Resultado financiero (14+15+16+17+18+19)</b>	<b>-36,16</b>
<b>C) Resultado antes de impuestos (A+B)</b>	<b>2.454,21</b>
<b>D) Resultado del ejercicio (C+20)</b>	<b>2.454,21</b>

## 8.2 Balance 2016

<b>Nif: G20826483</b>	
<b>Empresa: ASOC.PROMOCION TECNOLOGIA SOCIAL AP</b>	
<b>BALANCE DE SITUACIÓN - ACTIVO</b>	
	<b>2016</b>
<b>A) ACTIVO NO CORRIENTE</b>	<b>1.983,99</b>
<b>II. Inmovilizado Material</b>	<b>1.983,99</b>
21600000 MOBILIARIO	1.893,38
21700000 EQUIPOS PROCESO INFORMACION	1.720,34
28160000 AM. AC. MOBILIARIO	-649,98
28170000 AM. AC. EQUIPOS INFORMATICOS	-979,75
<b>B) ACTIVO CORRIENTE</b>	<b>20.903,61</b>
<b>III. Deudores ciales y otras ctas.cobrar</b>	<b>2.308,12</b>
1. Clientes ventas y Prestaciones Servicios	2.308,12
b) Clientes vtas y prest. serv. a C/P	2.308,12
43000110 ASMOZ FUNDAZIOA	1.108,12
43000112 DONOSTIAKO UDALA	1.200,00
<b>VII. Efectivo y otros activos líquidos equiv.</b>	<b>18.595,49</b>
57201001 KUTXA	18.595,49
<b>TOTAL ACTIVO (A + B)</b>	<b>22.887,60</b>
<b>BALANCE DE SITUACIÓN - PATRIMONIO NETO Y PASIVO</b>	
	<b>2016</b>
<b>A) PATRIMONIO NETO</b>	<b>15.187,92</b>
<b>A-1) Fondos propios</b>	<b>15.187,92</b>
<b>III. Reservas</b>	<b>35.192,40</b>
<b>2. Otras reservas</b>	<b>35.192,40</b>
a) Reservas	35.192,40
11300000 RESERVAS VOLUNTARIAS	35.192,40
<b>V. Resultados Ejercicios Anteriores</b>	<b>-22.458,69</b>
12102011 RESULTADOS NEGATIVOS EJERCICIO 2011	-19.158,38
12102015 RESULTADOS NEGATIVOS 2015	-3.300,31
<b>VII. Resultado del ejercicio</b>	<b>2.454,21</b>
Ingresos/Gastos pendiente cierre	2.454,21
<b>C) PASIVO CORRIENTE</b>	<b>7.699,68</b>
<b>V. Acreedores ciales. y otras ctas. a pagar</b>	<b>7.699,68</b>
2. Otros acreedores	7.699,68
41000059 FUNDACION NOVIA SALCEDO	4.840,00
46600000 REMUNERACIONES MED. SIST.APORAC.DE	11,70
47510000 H.P. RETENCIONES TRABAJO	1.501,98
47511000 H.P. RETENCIONES PROFESIONALES	224,50
47600000 SEGURIDAD SOCIAL ACREEDOR	1.121,50
<b>TOTAL PATRIMONIO NETO Y PASIVO (A+B+C)</b>	<b>22.887,60</b>